

КОМФОРТНАЯ ВЕНТИЛЯЦИЯ С ТЕПЛОЙ РЕКУПЕРАЦИЕЙ

Крышка воздухозаборника M-WRG-II ES (-P, -PK)

для установки на наружной стене



ИНСТРУКЦИЯ ПО МОНТАЖУ

Артикульный номер 744005 KW 11/2019 DE



Содержание

1	Введение	3
1.1	Указания к монтажной инструкции.....	3
1.2	Описание	3
1.2.1	Крышка воздухозаборника, щелевая из нержавеющей стали M-WRG-ES (-P, -PK)	3
1.3	Целевая группа	4
1.4	Хранение	4
1.5	Экологически чистая утилизация.....	4
1.6	Обзор изданий.....	4
1.7	Объяснение символов.....	4
1.8	Дополнительные документы	4
2	Инструкции по технике безопасности	5
2.1	Классификация рисков и опасностей	5
2.2	Указания по эксплуатационной безопасности вентиляционных установок.....	5
2.2.1	Противопожарная защита	5
2.2.2	Эксплуатация с источниками огня	5
2.2.3	Установка во влажных помещениях	6
2.2.4	Отвод конденсата	6
2.2.5	Запуск и эксплуатация вентиляционной установки.....	6
2.3	Указания по эксплуатации вентиляционных установок	6
2.4	Указания для совместной эксплуатации с комнатными кондиционерами.....	7
2.5	Использование по назначению	7
3	Комплектация	8
3.1	Комплектация щелевой крышки воздухозаборника из нержавеющей стали M-WRG-ES (-P, -PK).....	8
4	Размеры	9
5	Необходимые инструменты и вспомогательные средства	9
6	Установить крышку воздухозаборника на фасаде здания	10
6.1	Установить щелевую крышку воздухозаборника из нержавеющей стали M-WRG-ES (-P, -PK)	11
6.1.1	Проверить вентиляционные трубы.....	11
6.1.2	Просверлить отверстия для крышки воздухозаборника	11
6.1.3	Прикрепить крышку воздухозаборника на фасаде.....	12
7	Инструкции по чистке и уходу	13
7.1	Крышка воздухозаборника из нержавеющей стали (M-WRG-II ES)	13
7.2	Крышка воздухозаборника с порошковым покрытием (M-WRG-II ES-P, M-WRG-II ES-PK).....	13

1 Введение

1.1 Указания к монтажной инструкции



Эта монтажная инструкция содержит основные указания, которые необходимо соблюдать при установке крышки воздухозаборника на фасаде здания.

- ▶ Пожалуйста, перед установкой крышки воздухозаборника на фасаде здания полностью прочитайте данную инструкцию. Это позволит избежать повреждений и ошибок при работе.
- ▶ После окончательной установки, передайте инструкции владельцу жилого помещения, мажордому и в жилищно-эксплуатационное управление дома.
- ▶ Данная инструкция является неотъемлемой частью продукта. Обязательно сохраните инструкцию для дальнейшего использования.

⚠ ПРЕДУПРЕЖДЕНИЕ

- ▶ Необходимо соблюдать все предупреждения и замечания о возможных рисках, а также соответствующие меры предосторожности.
- ▶ Пожалуйста, внимательно прочитайте раздел "2 Инструкции по технике безопасности" на странице 5.

1.2 Описание

В данной инструкции описана установка крышки воздухозаборника M-WRG-II ES (-P, -PK) на фасаде здания.

1.2.1 Крышка воздухозаборника, щелевая из нержавеющей стали M-WRG-ES (-P, -PK)

- **M-WRG-II ES, крышка воздухозаборника, щелевая** из нержавеющей стали, материал: нержавеющая сталь 1.4301 артикульный номер 730000
- **M-WRG-II ES-P, крышка воздухозаборника, щелевая** из нержавеющей стали, материал: нержавеющая сталь 1.4301, цвет белый с порошковым покрытием (подобный RAL 9016) артикульный номер 730001
- **M-WRG-II ES-PK, крышка воздухозаборника, щелевая** из нержавеющей стали, материал: нержавеющая сталь 1.4301, цвет: бесцветный матовый с порошковым покрытием (R533-0092), артикульный номер 730002

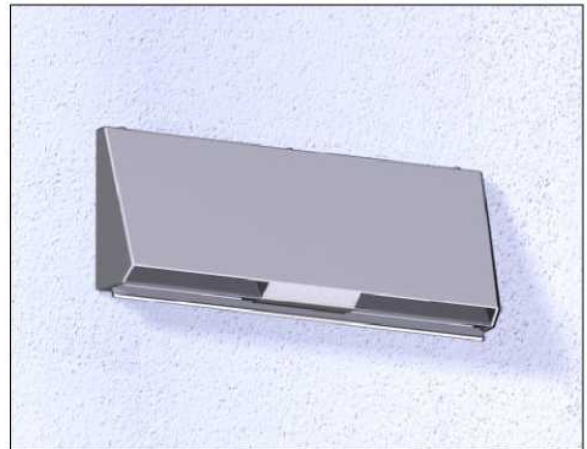


Рис. 1: крышка воздухозаборника, щелевая из нержавеющей стали M-WRG-II ES

1.3 Целевая группа

Действия, описанные в этом документе, могут выполняться только квалифицированными работниками, имеющими следующие типы подготовки и квалификации:

- Знание местных правил техники безопасности
- Знание соответствующих норм и директив
- Знание и соблюдение этого документа со всеми инструкциями по безопасности

1.4 Хранение

- ▶ Храните крышку воздухозаборника в оригинальной упаковке в сухом месте при температуре от 0 ° C до + 40 ° C.

1.5 Экологически чистая утилизация

Крышки воздухозаборника нельзя выбрасывать в обычный мусорный контейнер.



- ▶ Утилизацию крышек воздухозаборника следует производить в соответствии с местными действующими нормами.

1.6 Обзор изданий

Версия	Инструкция	Состояние
1. версия	Монтажная инструкция для крышки воздухозаборника M-WRG-II ES (-P, -PK)	KW 11/2019 DE

1.7 Объяснение символов

- ▶ Этот знак указывает на определенное действие.
- Этим знаком маркируются перечни.

1.8 Дополнительные документы

Инструкция	Арт. номер
Монтажная инструкция встроенной установки со штукатурной рамкой (монолитная конструкция) M-WRG-II M/MB	744001
Монтажная инструкция монтажного комплекта встроенной установки M-WRG-II M (сборные стеновые конструкции)	744002
Монтажная инструкция комплекта для внутрстенной установки M-WRG-II M-U ²	744003
Монтажная инструкция для вентиляционных установок M-WRG-II	744004
Монтажная инструкция комплекта для оконного проема	744006
Инструкция по эксплуатации вентиляционных установок M-WRG-II P (-F, -FC), M-WRG-II E (-F, -FC)	744007

Таб. 1: дополнительные документы

2 Инструкции по технике безопасности

Эта инструкция содержит указания, которые должны соблюдаться для личной безопасности и с целью предотвращения травм и материального ущерба. Они выделены предупреждающими треугольниками и, в зависимости от степени опасности, изображены ниже.

2.1 Классификация рисков и опасностей

⚠ ОПАСНОСТЬ
Сигнальное слово указывает на опасность с **высокой** степенью риска, которая, если не предпринять мер во избежание, приведет к смерти или серьезным травмам.

⚠ ПРЕДУПРЕЖДЕНИЕ
Сигнальное слово указывает на опасность со **средней** степенью риска, которая, если не предпринять мер во избежание, приведет к смерти или серьезным травмам.

⚠ ОСТОРОЖНО
Сигнальное слово указывает на опасность с **невысокой** степенью риска, которая, если не предпринять мер во избежание, приведет к незначительным или средним по степени травмам.

УКАЗАНИЕ
Примечание, в соответствии со смыслом данной инструкции, является важной информацией о продукте или соответствующей части руководства, на которую следует обратить особое внимание.

2.2 Указания по эксплуатационной безопасности вентиляционных установок

2.2.1 Противопожарная защита

Соблюдайте общепринятые правила противопожарной защиты при проектировании и монтаже.

2.2.2 Эксплуатация с источниками огня

- Для совместной эксплуатации вентиляционных установок M-WRG-II с источниками огня требуется дополнительное защитное устройство (регулятор минимального давления или дифференциальное реле давления), чтобы контролировать процесс.
- Соблюдайте общепринятые правила противопожарной защиты при проектировании и монтаже (FeuVo).
- Обратитесь за помощью к ответственному трубочисту еще на этапе планирования / проектирования.
- Эксплуатация вентиляционной установки должна быть одобрена трубочистом.

2.2.3 Установка во влажных помещениях

При монтаже вентиляционных установок M-WRG-II во влажных помещениях согласно нормам DIN VDE 0100-701/702 действуют следующие предписания:

- Защищенная область 0: монтаж в этой области запрещен.
 - Защищенная область 1: допускается только монтаж внутристенной установки U². Вытяжные и приточные анемостаты должны устанавливаться в верхней части стены или в потолок.
 - Защищенная область 2 и оставшаяся область: монтаж в этой области разрешен.
- Кроме того, соблюдайте специфические для конкретной страны стандарты / правила соответствия защищенных областей для установки в помещениях с ванной или душем.

2.2.4 Отвод конденсата

Наши вентиляционные установки выделяют определенное количество конденсата во время рекуперации тепла, который выпускается через вытяжную трубу.

- При использовании вентиляционных установок M-WRG-II P необходимо предусмотреть слив образующегося конденсата.
- В вентиляционных установках M-WRG-II E (с энтальпийным теплообменником) конденсат не образуется при следующих условиях:
 - Вентиляционная установка эксплуатируется в соответствии с разделом "Использование по назначению" (см. раздел 2.5 на стр. 9) и главой "Правила правильного использования", описанными в инструкции по эксплуатации.
 - Экстремальные нагрузки вследствие очень высокой влажности отсутствуют.

2.2.5 Запуск и эксплуатация вентиляционной установки

- Допускается запуск в эксплуатацию только полностью собранной вентиляционной установки.
- Пользуйтесь вентиляционной установкой только с закрытой и защелкнутой крышкой.
- Обратите внимание, что, из соображений безопасности, вентиляционная установка не может эксплуатироваться без крышки воздухозаборника на фасаде здания.

2.3 Указания по эксплуатации вентиляционных установок

- Это устройство может использоваться детьми в возрасте 8 лет и старше, а также лицами с ограниченными физическими, сенсорными или умственными способностями или недостатком опыта и знаний, если они при этом находятся под соответствующим надзором или были проинструктированы относительно безопасного использования установки и в полной мере осознают возникающие в результате этого риски. Детям запрещается играть с установкой. Чистка и техническое обслуживание не должны выполняться детьми без присмотра.
 - ▶ Соблюдайте национальные правила и предписания вашей страны относительно возраста, начиная с которого пользователям разрешается эксплуатировать вентиляционную установку.

- Вентиляционная установка всегда должна находиться в открытом доступе для эксплуатации и технического обслуживания.
 - ▶ Удостоверьтесь, чтобы вентиляционная установка не была закрыта или заставлена во время последующего оборудования помещения и при установке мебели. В противном случае вентиляционная установка не сможет работать, а замена фильтра будет невозможна. Поэтому оставляйте зазор не менее 15 см перед крышкой вентиляционной установки.
 - ▶ Убедитесь, что отверстия для приточного и вытяжного воздуха не закрыты при последующем оборудовании помещения и при установке мебели. В противном случае вентиляционная установка может быть повреждена.

2.4 Указания для совместной эксплуатации с комнатными кондиционерами

При высокой температуре и высокой влажности наружного воздуха и при этом прохладной температуре в помещении, возможно образование конденсата в вентиляционной установке. В таком случае мы рекомендуем использовать вентиляционную установку M-WRG-II с энтальпийным теплообменником. Такая установка имеет определенное преимущество - возможность удаления как чувствительного, так и скрытого тепла из приточного воздуха. В результате воздух не только предварительно охлаждается, но и осушается. Прибор выполняет меньший объем работы, что в свою очередь ведет к экономии энергопотребления.

2.5 Использование по назначению

- Используйте крышку воздухозаборника только вместе с вентиляционными установками серии M-WRG-II компании Meltem.
- Крышка воздухозаборника устанавливается на трубы наружного и вытяжного воздуха на фасаде здания.
- Вентиляционная установка предназначена для проветривания жилых помещений и помещений бытового назначения. Вентиляционная установка устанавливается вертикально в наружную стену. Любая другая установка или применение, отличающееся от разрешенного, считается использованием не по назначению.
- Использование по назначению, кроме прочего, также включает в себя соблюдение всех указаний в инструкции по эксплуатации.
- Эксплуатация вентиляционной установки без воздушного фильтра и крышки воздухозаборника на фасаде здания не допускается.
- Вентиляционная установка предназначена для использования в помещениях с относительной влажностью воздуха от прим. 40 до 70%. Ее нельзя устанавливать в помещениях, где относительная влажность во время работы постоянно превышает 80%.
- В помещениях с повышенной пылевой нагрузкой (например, моделестроение) или в условиях выделения агрессивных раздражающих газов (например, светокопировальная мастерская, чистка) функционирование вентиляционной установки может быть нарушено или это может привести к ее повреждениям.
- В случае использования установки не по назначению компания Meltem Wärmerückgewinnung GmbH & Co. KG не несет ответственности за возможный ущерб и не дает гарантии на безупречную и функциональную работу вентиляционной установки.

3 Комплектация

3.1 Комплектация крышки воздухозаборника, щелевой из нержавеющей стали M-WRG-ES (-P, -PK)

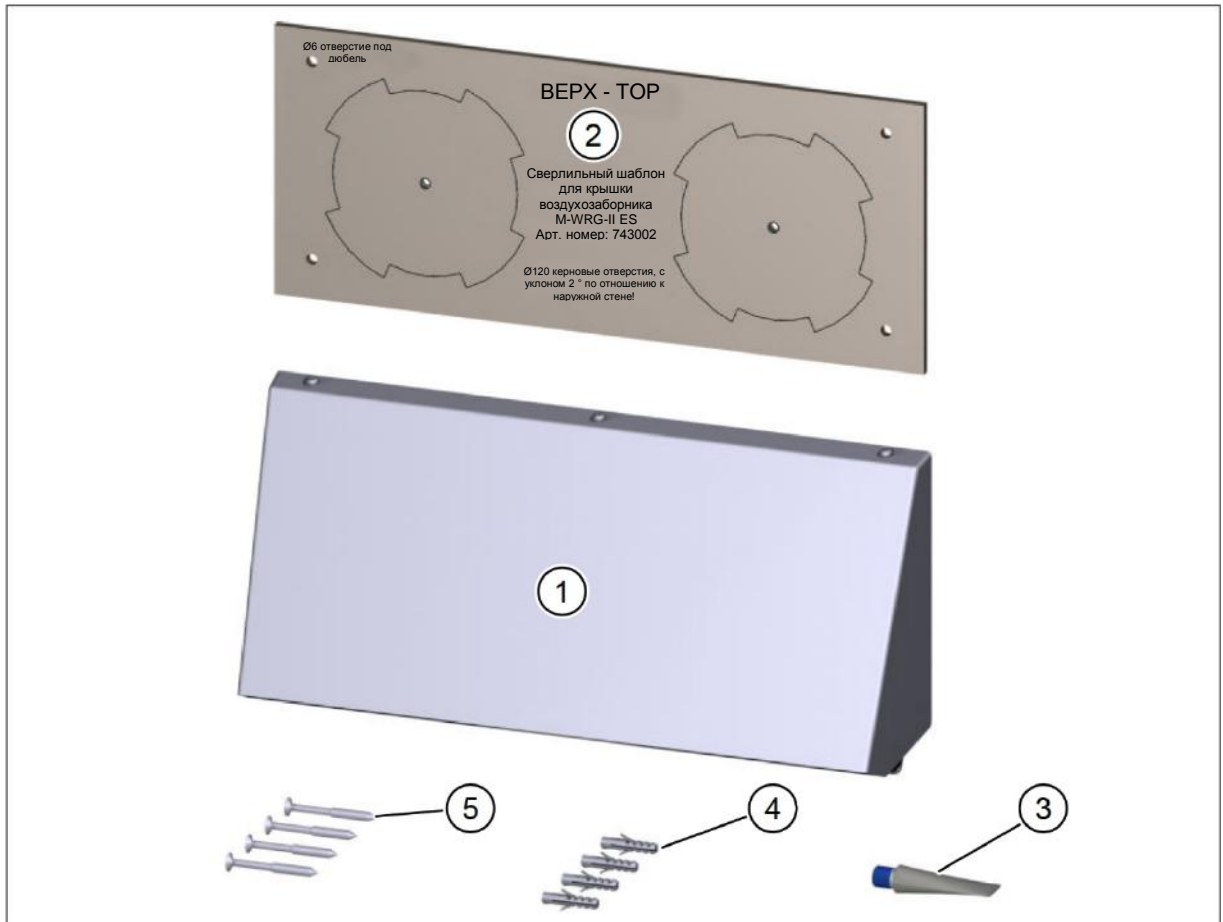


Рис. 2: комплектация крышки воздухозаборника, щелевой из нержавеющей стали M-WRG-ES (-P, -PK)

Поз.	Описание	Количество
1	Крышка воздухозаборника, щелевая из нержавеющей стали M-WRG-ES (-P, -PK)	1x
2	Сверильный шаблон	1x
3	Вазелин, в тубике	1x
4	Дюбеля 6 x 30 мм для монтажа на кирпичной стене	4x
5	Винты 4,0 x 40 мм из нержавеющей стали	4x
-	Инструкция по монтажу	1x

УКАЗАНИЕ

- Входящие в комплект поставки крепежные материалы предназначены для монтажа на кирпичных стенах.
 - ▶ Другие возможные конструкции стен следует обсудить со строителями, чтобы обеспечить правильный монтаж крышки воздухозаборника на фасаде здания.
- Для крепления крышки воздухозаборника на плитах из жесткого пенопласта подходят, например, изолирующие дюбеля с использованием установочного инструмента компании Würth, арт. номер 090350050.

4 Размеры

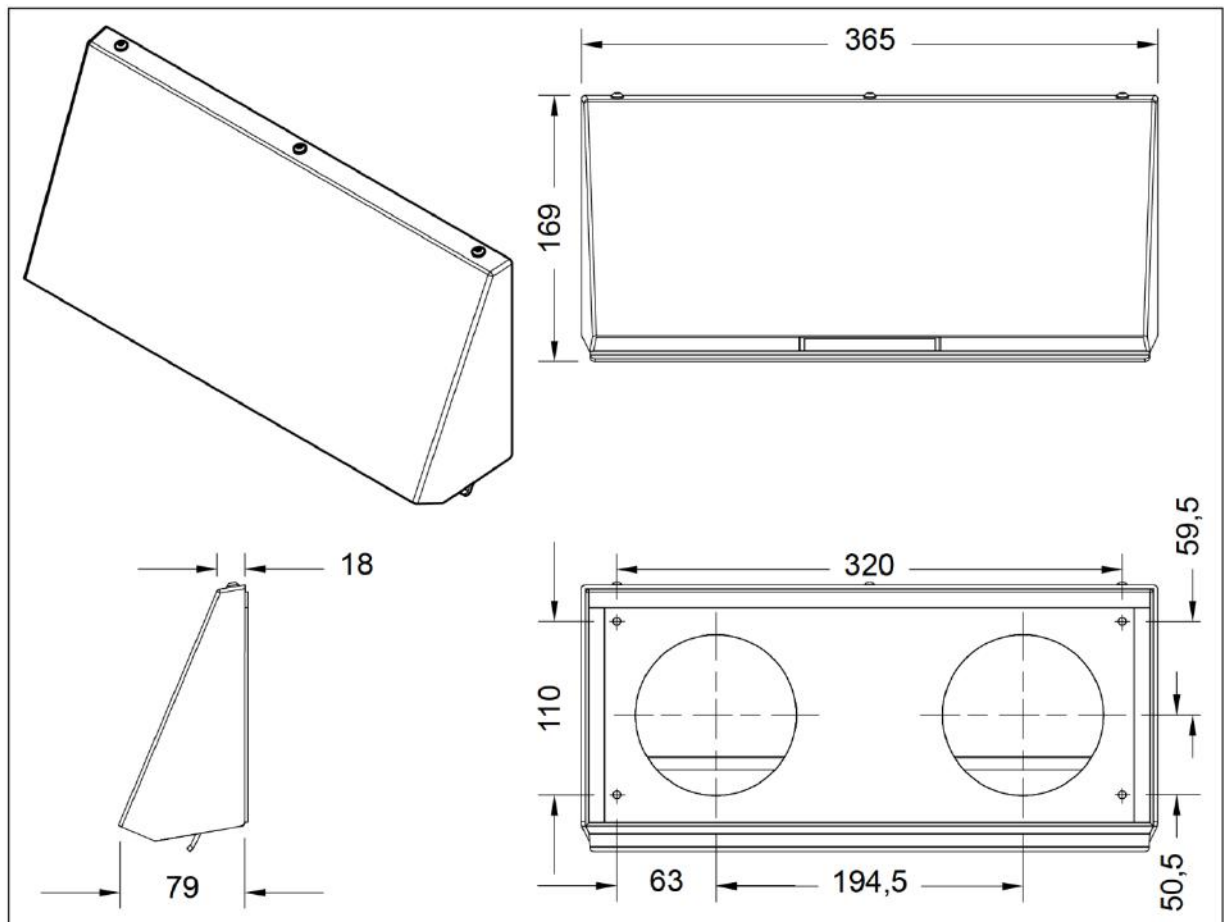


Рис. 3: размеры щелевой крышки воздухозаборника из нержавеющей стали M-WRG-II ES (-P, -PK), размеры в мм

5 Необходимые инструменты и вспомогательные средства

- Крестовая отвертка
- Ударная дрель с 6 мм сверлом для установки крышки воздухозаборника на кирпичных стенах. Для других стеновых конструкций используйте подходящие инструменты.
- Строительный уровень (ватерпас)

6 Установить крышку воздухозаборника на фасаде здания

УКАЗАНИЕ

- Монтаж должен проводиться в соответствии с общепринятыми техническими правилами.
- Соединения со смежными строительными элементами должны быть спроектированы так, чтобы они могли абсорбировать движения между граничными областями.
- Герметизируйте соединения, подверженные воздействию дождя, с помощью лент, профилей или герметиков так, чтобы они соответствовали ожидаемым нагрузкам.



ПРЕДУПРЕЖДЕНИЕ

Соблюдайте правила техники безопасности

- ▶ Соблюдайте правила техники безопасности при подготовке места для монтажа.
- ▶ Наружную сторону необходимо обезопасить от падающих / отпадающих частей.

УКАЗАНИЕ

- При монтаже крышки воздухозаборника из нержавеющей стали рекомендуется одевать защитные перчатки. Это предотвратит перенос жира с поверхности кожи на крышку воздухозаборника. На жировых отложениях могут скапливаться пыль и другие загрязнения что способствует образованию поверхностной ржавчины (см. также раздел "7 Инструкции по чистке и уходу" на стр. 13).
- Защитную пленку с крышки воздухозаборника рекомендуется снять только после окончания монтажных работ.

УКАЗАНИЕ

- Для успешной установки крышки воздухозаборника должны быть соблюдены следующие условия:
- Наружная стена оштукатурена. Штукатурка образует ветронепроницаемый слой на наружной стене.
 - Вентиляционные трубы обрезаны до необходимой длины.
 - Вентиляционные трубы вставлены в отверстия монтажного комплекта так, что они находятся вровень с его внутренней стороной.
 - Вентиляционные трубы достаточно выступают над штукатуркой снаружи.
 - Вентиляционные трубы зафиксированы в фасаде эластичным герметиком.
 - Фаски кромок трубы на наружной стене заполнены по окружности эластичным герметиком. Это предотвратит попадание влаги в кладку стены.
 - Стыки вентиляционных труб должны быть зачищены. В противном случае существует риск повреждения уплотнителей опорной панели крышки воздухозаборника.

6.1 Установить щелевые крышки воздухозаборника из нержавеющей стали M-WRG-ES (-P, -PK)

6.1.1 Проверить вентиляционные трубы

- ▶ Проверьте, чтобы вентиляционные трубы выступали снаружи над штукатуркой на 5 - 10 мм (см. поз. 1 на рис. 4).
- ▶ Проверьте, чтобы стыки вентиляционных труб были зачищены (см. поз. 2 на рис. 4).

УКАЗАНИЕ

Стыки вентиляционных труб должны быть зачищены. В противном случае существует опасность того, что будут повреждены уплотнители опорной панели крышки воздухозаборника.

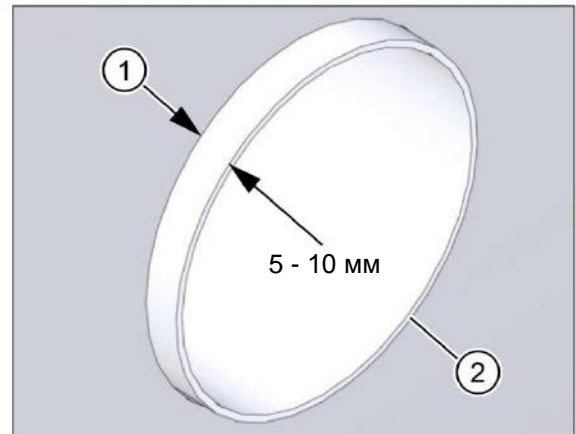


Рис. 4: проверить вентиляционные трубы

6.1.2 Просверлить отверстия для крышки воздухозаборника

- ▶ Выдавите предварительно заготовленные высечки (поз. 1 на рис. 5) для вентиляционных труб из сверильного шаблона (поз. 2 на рис. 5).
- ▶ Расположите сверильный шаблон соответствующим образом на вентиляционные трубы вплотную к фасаду.

УКАЗАНИЕ

- Обратите внимание на надпись "ВЕРХ" (поз. 3 на рис. 5) на сверильном шаблоне.
- Входящие в комплект поставки крепежные материалы предназначены для монтажа на кирпичных стенах.
 - ▶ Соблюдайте указания на стр. 8 при других фасадных конструкциях.

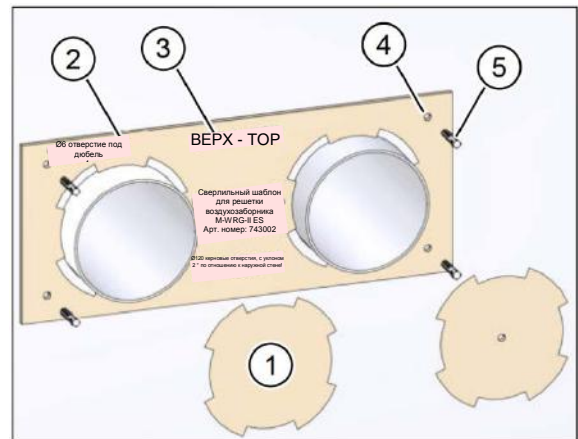


Рис. 5: просверлить отверстия

- ▶ С помощью сверла диаметром 6 мм просверлите в наружной стене четыре отверстия глубиной прим. 40 мм в местах, указанных на сверильном шаблоне (поз. 4 на рис. 5).
- ▶ Уберите сверильный шаблон.
- ▶ Вставьте четыре дюбеля, входящие в комплект поставки (поз. 5 на рис. 5), в отверстия.

6.1.3 Прикрепить крышку воздухозаборника на фасаде

- ▶ Извлеките 3 винта 3,5 x 16 (поз. 1 на рис. 6) с верхней части крышки воздухозаборника.
- ▶ Сдвиньте крышку (поз. 2 на рис. 6) прим. на 10 мм вверх. Приподнимите крышку с опорной панели (поз. 3 на рис. 6) по направлению вперед.
- ▶ Смажьте обе уплотнительные поверхности (поз. 4 на рис. 6) шириной 4 мм полностью с внутренней стороны вазелином.
- ▶ Аккуратно насадите опорную панель соответствующим образом (поз. 1 на рис. 7) на вентиляционные трубы. Проследите, чтобы уплотнители не были повреждены.
- ▶ С помощью строительного уровня выровняйте положение опорной панели (см. поз. 2 на рис. 7) по вертикали.
- ▶ Закрепите опорную панель с помощью четырех входящих в комплект поставки винтов (поз. 3 на рис. 7).
- ▶ Насадите крышку (поз. 1 на рис. 8) на опорную панель таким образом, чтобы выступы крышки (поз. 2 на рис. 8) скользили по направляющим опорной панели (поз. 3 на рис. 8).
- ▶ Закрепите крышку тремя винтами 3,5 x 16 (поз. 4 на рис. 8).
- ▶ Удалите защитную пленку с крышки (не относится к крышкам воздухозаборника с порошковым покрытием).
- ▶ Почистите крышку воздухозаборника (см. раздел 7 на стр. 13).

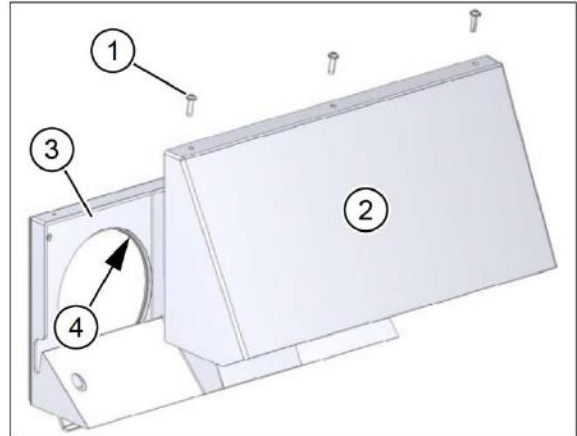


Рис. 6: снять крышку

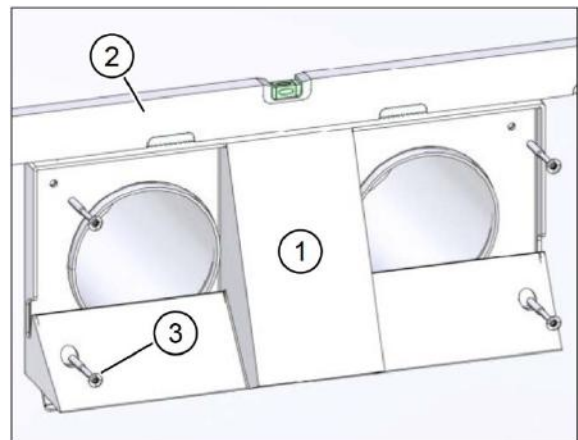


Рис. 7: закрепить опорную пластину

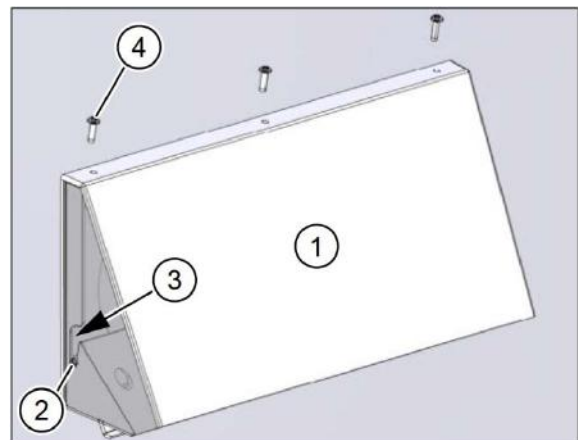


Рис. 8: крышка воздухозаборника на фасаде установлена

7 Инструкции по чистке и уходу

7.1 Крышка воздухозаборника из нержавеющей стали (M-WRG-II ES)

УКАЗАНИЕ

Тонкий и прозрачный пассивирующий наружный слой защищает нержавеющую сталь от коррозии. Тем не менее, пыль и другие атмосферные загрязнения могут скопиться на поверхности и привести к образованию поверхностной ржавчины.

- ▶ Снимите защитную пленку с крышки воздухозаборника только после окончания монтажных работ.
- ▶ После монтажа почистите крышку воздухозаборника мягкой безворсовой тряпочкой, используя чистящее средство для нержавеющей стали.
- ▶ Удаляйте уже заметную поверхностную ржавчину мягкой безворсовой тряпочкой, используя чистящее средство для нержавеющей стали.
- ▶ Следует немедленно удалять любые частицы железа, металлическую стружку, штукатурку и шлифовальную пыль с поверхности крышки воздухозаборника.
- ▶ Известковый налет и брызги цемента следует как можно скорее, еще до затвердевания, удалять с поверхности крышки воздухозаборника.
- ▶ Не используйте абразивные чистящие средства (такие как губки для посуды, стальную вату и т. п.) и не используйте моющие средства, содержащие хлориды или соляную кислоту.

УКАЗАНИЕ

На коррозию, причиной которой стала поверхностная ржавчина гарантия не распространяется.

7.2 Крышки воздухозаборника с порошковым покрытием (M-WRG-II ES-P, M-WRG-II ES-PK)

- ▶ Почистите после монтажа крышку воздухозаборника мягкой безворсовой тряпочкой, используя слабый мыльный раствор.
- ▶ Следует немедленно удалять любые частицы железа, металлическую стружку, штукатурку и шлифовальную пыль с поверхности крышки воздухозаборника.
- ▶ Известковый налет и брызги цемента следует как можно скорее, еще до затвердевания, удалять с поверхности крышки воздухозаборника.
- ▶ Не используйте абразивные чистящие средства (такие как губки для посуды, стальную вату и т. п.).



Мы проверили содержание этого документа на соответствие описанному устройству. Тем не менее, отклонения не могут быть исключены, поэтому мы не несем ответственности за полное соответствие. Информация в этом документе регулярно проверяется, все необходимые исправления включены в следующие издания.

Авторские права © Meltem Wärmerückgewinnung GmbH & Co. KG

Возможны изменения

Meltem Wärmerückgewinnung GmbH & Co. KG
Ул. Ам Хартхольц 4
Д-82239 Аллинг
Германия
Тел. +49 (0)8141 404179-0
Факс +49 (0)8141 404179-9
Страница в сети интернет: <http://www.meltem.com>
Адрес электронной почты: info@meltem.com



Доступ к
Области загрузки Meltem